

*LOCHMORHYNCHUS ALBINIGRUS* N. SP., NUEVA ESPECIE DE  
ASILIDO ARGENTINO (DIPTERA-ASILIDAE).

JORGE N. ARTICAS\*

RESUMEN

Se describe una nueva especie de asílido de Argentina *Lochmorhynchus albinigrus* n.sp. Se incluyen figuras de la cabeza, genitales del macho y de la hembra, funda del aedeagus y espermoteca.

ABSTRACT

A new species of asilid from Argentina, *Lochmorhynchus albinigrus* n. sp. is described. Included are figures for the head, male and female genitalia, aedeagus sheath and spermatheca.

DIAGNOSIS.-

Especie corpulenta, de 30 a 35 mm. de largo; cabeza con abundante pelo blanco níveo, el resto del cuerpo y patas con pelos largos de igual color, excepto en la línea mesodorsal del mesonoto donde éste es negro y largo, y sobre los tergitos cuarto y quinto donde es corto, denso y negro, contrastando fuertemente con el resto de la cubierta abdominal.

HOLOTYPUS.-

1 ♂ Argentina, Prov. Córdoba (Córdoba), Slna. Mascasin, 20 abril 1967, Coll: L. E. Peña y G. Barria. Este espécimen está depositado en el Museo del Departamento de Zoología de la Universidad de Concepción, Chile.

DESCRIPCION DEL HOLOTYPUS.-

(♂) Cabeza (fig. 1) con abundante pelo blanco níveo, cerdas del mystax y pelos antenales del mismo color; antenas negras, primer segmento el doble del largo del segundo, tercer segmento fuertemente atenuado, similar en longitud al primero, estilo largo, delgado, una-y-media vez la longitud del tercer segmento; palpos oscuros con pelos

\*Departamento de Zoología, Universidad de Concepción, Chile.

cerdosos blancos; proboscis negra brillante con pelos largos y blancos en la base y pelos cortos amarillos en el ápice. Tegumento del tórax negro, cubierto por vellosidad muy corta y blanca, que le otorga un aspecto gris; mesonotum con franja mediodorsal ancha de pelo negro, más largo hacia el borde posterior; a ambos lados de esta franja hay pelos cortos, negros, uniformemente distribuidos, pero en los costados del mesonotum blancos y de mayor longitud, especialmente antes de los callos posteriores; a ambos costados del tercio posterior de la franja mediodorsal negra, hay un grupo de largos pelos blancos, mezclados con cuatro cerdas negras y tres blancas ordenadas en fila; cerdas antealetares, suprales y post-calaes blancas. Escutelo con pelos blancos largos, excepto en la porción central donde son negros, como una continuación de la franja negra mediodorsal del mesonotum. Mesopleura con abundantes pelos finos blancos en todos los escleritos. Fémures de tegumento bicolor, rojizos en el dorso y negro ventralmente; tibias rojizas con parte del ápice negro; tarsos enteramente negros; coxas, fémures y tibias con largos pelos blancos; en la parte ventral de los fémures posteriores hay además pelos negros de igual longitud. Tarsos con pelos cortos negros; cerdas de las patas blancas y negras, excepto en los tarsos posteriores donde son negras; en tibias posteriores se destacan tres largas cerdas negras, curvadas hacia el ápice y hacia afuera, insertas equidistantes en la mitad basal del costado externo. Alas hialinas, venas castaño rojizas. Abdomen gris, tegumento de los tergitos negro; tres primeros tergitos con pelo blanco largo, cuarto y quinto con denso pelo negro corto que contrasta fuertemente con los pelos blancos largos del precedente y los pelos blancos, cortos y densos del siguiente: esternitos con pelos blancos. Genitalia (figs. 2 y 3) pequeña, negra, cubierta de abundante pelo blanco; gonopodos (g) e hipandrio(hi) con pelos blancos muy densos dirigidos hacia atrás, los de los gonopodos alcanzan el ápice de los epandrios; epandrio con borde posterior e inferior emarginado como en fig. 7 ep. (de un paratipo). Funda del aedeagus (f. aed.) (de un paratipo), según fig. 6.

#### HEMBRA.-

Similar en tamaño y cubierta pilosa al macho; octavo segmento abdominal con ovipositor cónico (fig. 4), negro con pelos finos blancos, cortos y raleados, inferior en densidad a la cubierta pilosa del séptimo segmento; décimo segmento en forma de dos cercos (c) pequeños con ápices agudos, ligeramente divergentes y curvados hacia arriba. Los segmentos abdominales séptimo y siguientes se extienden más allá del término de las alas. Espermatoteca (fig. 5) formada por una furca grande, liriforme, con proceso basal (pf); tan largo como tres-cuartos la longitud de los brazos de la furca (bf); brazos de la furca (fu) terminan en una estructura pediforme; hay tres ductos expulsores (dex) de igual longitud, continuados en finos ductos capsulares (dc) tres veces más largos, que terminan en sus respectivas cápsulas globosas (cap).

#### MEDIDAS DEL HOLOTYPUS.-

Largo total 30.0 mm.; largo del ala 22.0 mm.; ancho máximo del ala 6.0 mm.

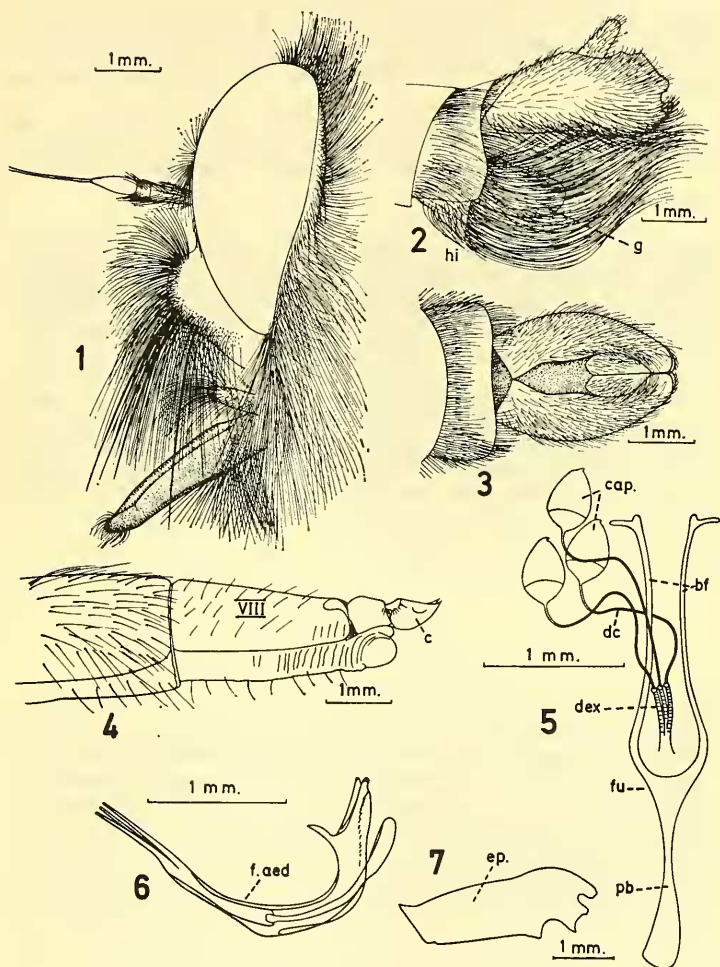


Fig. 1.- Cabeza en vista lateral; Fig. 2.- Genitalia del macho en vista lateral, *hi* hipandrio, *g* gonopodo; Fig. 3.- Genitalia del macho en vista dorsal; Fig. 4.- Ovipositor en vista lateral, *VIII* octavo tergito, *c* cerco; Fig. 5.- Espermatoteca, *bf* brazos de la furca, *cap* cápsulas, *dc* ducto capsulares, *dex* ducto expulsor, *fu* furca, *pb* proceso basal de la furca; Fig. 6.- Funda del aedeagus *f. aed*. Fig. 7.- Epandrio en vista lateral, dibujo luego de aclarado en KOH, pelos y cerdas omitidos.

*MATERIAL EXAMINADO.-*

1 ♂ 3 ♀ (1 espermateca preparada N° 126). Argentina, San Juan, 100 km. E. Sn. Juan, 20-Abril-1967. Coll. L. E. Peña y G. Barría. 3 ♂ (1 holotipus) Argentina, Prov. Córdoba, Slna. Mascasin, 20 abril 1967. Coll: L. E. Peña y G. Barría. (Etiquetas de los especímenes transcritas textual).

Un macho se deposita en la colección del L. E. Peña, el resto en el Museo de Zoología de la Universidad de Concepción (MZUC). El número de la espermateca corresponde a la colección de genitalias del MZUC.

*DISCUSION.-*

Por su gran tamaño y fuerte contraste blanco y negro de la cubierta pilosa, sorprende que no hubiese ya sido descrita. Luego de comparada con las descripciones de especies de *Lochmorhynchus* y *Promachus*, y de los géneros próximamente relacionados con *Erax* descritas para Argentina, se concluye que es una nueva especie. Se ubica sin dificultad en el género *Lochmorhynchus*, entre las especies de este género cuyos machos no tienen expansión costal en las alas. Es próxima a *Lochmorhynchus leoninus* Artigas, especie del sur del Perú y de los valles del norte de Chile. La nueva especie se diferencia de ésta por el notable colorido blanco y negro de la cubierta pilosa, especialmente por la del dorso de los tergitos cuarto y quinto que contrastan fuertemente con el resto, al igual que la franja negra mediodorsal del mesonotum; en *Lochmorhynchus leoninus*, la cubierta pilosa es uniformemente amarilla. Ambas especies son de similar tamaño.

*BIBLIOGRAFIA*

- Artigas, Jorge N., 1970. Los Asilidos de Chile. *Gayana Zool.* 17, Universidad de Concepción, 472 pp., 504 figs.
- Artigas, Jorge N., 1970. *Lochmorhynchus leoninus* n. sp., una nueva especie de Asilidae (Diptera-Asilidae). *Bol. Soc. Biol. de Concepción, Chile*, XLII: 67-70, 4 figs.
- Artigas, Jorge N., 1971. Las estructuras quitinizadas de la spermatheca y funda del pene de los asilidos y su valor sistemático a través del estudio por taxonomía numérica. *Gayana Zool.* 18, Universidad de Concepción, 106 pp., 136 figs.
- Hull, Frank M., 1962. *Robber Flies of the World*. Smithsonian Inst. U. S. Nat. Mus. Bull. 224, 907 pp., 2536 figs.
- Papavero, Nelson, 1973. Studies of Asilidae (Diptera) systematics and evolution I. A preliminary classification in subfamilies. *Arquivos de Zoologia, Sao Paulo*, vol. 23(3): 217-274, 3 figs.